



TÀI LIỆU

HƯỚNG DẪN CÀI ĐẶT CLOUDOFFICE

Version 2.0

Đơn vị thực hiện:

CÔNG TY TNHH PHÁT TRIỂN CÔNG NGHỆ THÁI SƠN

Địa chỉ : B1-Tuổi Trẻ, Hoàng Quốc Việt, Cầu Giấy, Hà Nội

Tel : 024-37545222 Fax: 024-37545223

Email : info@thaison.vn

Website : www.thaison.vn

Hà Nội, tháng 9 năm 2014

MỤC LỤC

I.	MỤC ĐÍCH TÀI LIỆU	3
II.	MÔ HÌNH TRIỂN KHAI	3
	2.1. Mô hình kết nối trực tiếp.....	3
	2.2. Mô hình Client – Server	3
	2.3. Mô hình sử dụng Web Service	4
	2.4. Mô hình sử dụng dịch vụ điện toán đám mây	5
III.	HƯỚNG DẪN CÀI ĐẶT	5
	3.1 Cài đặt SQL Server	5
	3.2 Cài đặt Net Framework.....	13
	3.3 Hướng dẫn cài đặt và cấu hình IIS (Internet Information Services)	14
	3.3.1 Chuẩn bị máy chủ:	14
	3.3.2 Cài đặt Internet Information Services (IIS) Manager	14
	3.4 Triển khai Server Service trên IIS (COService)	18
	3.5 Triển khai MOService trên IIS	23
	3.6 Cấu hình kết nối từ phần mềm Cloud Office	26
	3.7 Cài đặt Crystal Report.....	31

I. MỤC ĐÍCH TÀI LIỆU

Tài liệu được xây dựng với mục đích hướng dẫn người dùng là Quản trị viên của hệ thống cài đặt, triển khai hệ thống CloudOffice phù hợp với mục đích, phạm vi sử dụng của đơn vị mình.

Cấu trúc tài liệu gồm 3 phần chính:

- Phần I: Mục đích của tài liệu
- Phần II: Trình bày về các mô hình triển khai Cloud Office, các thành phần cần phải cài đặt, cấu hình hệ thống theo từng mô hình triển khai
- Phần III: Hướng dẫn chi tiết cài đặt và cấu hình các thành phần cần thiết để triển khai Cloud Office

II. MÔ HÌNH TRIỂN KHAI

CloudOffice cung cấp nhiều giải pháp triển khai với các mô hình như sau:

2.1. Mô hình kết nối trực tiếp

Mô hình kết nối trực tiếp phù hợp với người dùng là cá nhân độc lập. Người sử dụng (NSD) có thể sử dụng phần mềm Cloud Office với Cơ sở dữ liệu (CSDL) lưu trực tiếp trên máy tính cá nhân của mình.

Mô hình này đòi hỏi NSD phải cài đặt và cấu hình các thành phần sau:

- Net Framework 2.0
- SQL Server (NSD cá nhân có thể sử dụng SQL MSDE miễn phí với khả năng lưu trữ tối đa 2GB dữ liệu)
- Cài đặt phần mềm Cloud Office
- Cấu hình kết nối Cloud Office

Chi tiết cài đặt các thành phần bạn xem phần III - Hướng dẫn cài đặt.

2.2. Mô hình Client – Server

Đây là mô hình phù hợp với quy mô của các công ty, doanh nghiệp, tổng công ty, các đơn vị nhà nước.

Mô hình này đòi hỏi Quản trị viên phải cài đặt, cấu hình các thành phần sau:

- Máy chủ:

○ Hệ điều hành: Cloud Office không yêu cầu máy chủ cấu hình mạnh. Bạn có thể sử dụng máy tính cá nhân để làm máy chủ. Tuy nhiên, để hệ thống vận hành ổn định, phục vụ nhiều người dùng đồng thời, bạn nên cài đặt máy chủ với hệ điều hành Window Server 2000 trở lên

Cấu hình tối thiểu để có thể cài Window Server 2000:

- 133 MHz hoặc bộ Pentium CPU
- 256 MB (MB) RAM
- Dung lượng ổ cứng tối thiểu 1 GB
- Net Framework 2.0
- Net Framework 4.5 nếu muốn hỗ trợ kết nối từ mobile
- IIS nếu hỗ trợ kết nối từ Mobile
- MOService nếu hỗ trợ kết nối từ Mobile

- Máy trạm:

- Net Framework 2.0
- Cấu hình phần mềm CloudOffice

2.3. Mô hình sử dụng Web Service

Kết nối CSDL qua webservice là dạng thức kết nối cho phép NSD truy cập tới CSDL của chương trình tại máy chủ trong mạng LAN hoặc mạng Internet, sử dụng công nghệ kết nối WebService với khả năng bảo mật cao. Để có thể cho phép NSD kết nối thông qua WebService, Quản trị viên cần cài đặt và cấu hình các thành phần sau:

- Internet Information Services (IIS)
- COService (WebService)
- MOService (Nếu hỗ trợ kết nối từ Mobile)
- Cấu hình phần mềm CloudOffice

2.4. Mô hình sử dụng dịch vụ điện toán đám mây

CloudOffice sử dụng công nghệ điện toán đám mây do Thái Sơn cung cấp phù hợp với nhiều đối tượng người sử dụng khác nhau, bao gồm từ người dùng là cá nhân đơn lẻ đến các công ty, tập đoàn với mô hình quản lý phức tạp, nhiều cấp. Khi sử dụng dịch vụ này, hệ thống của NSD chỉ cần cài đặt phần mềm đầu cuối Cloud Office, toàn bộ phần máy chủ chứa service và CSDL sẽ do Thái Sơn cung cấp với khả năng truy xuất 24/24 và cơ chế bảo mật chặt chẽ, hỗ trợ truy cập qua Webservice và kết nối từ Mobile.

Để sử dụng dịch vụ này, người sử dụng làm theo các bước sau:

- Đăng ký sử dụng dịch vụ điện toán đám mây trên trang web <http://CloudOffice.com.vn>
- Sau khi công ty Thái Sơn tiếp nhận và kích hoạt đăng ký, NSD sẽ nhận được email hướng dẫn cách cấu hình phần mềm CloudOffice để sử dụng dịch vụ điện toán đám mây.
- Cài đặt phần mềm đầu cuối CloudOffice trên máy tính cá nhân hoặc thiết bị di động để sử dụng.

III. HƯỚNG DẪN CÀI ĐẶT

3.1 Cài đặt SQL Server

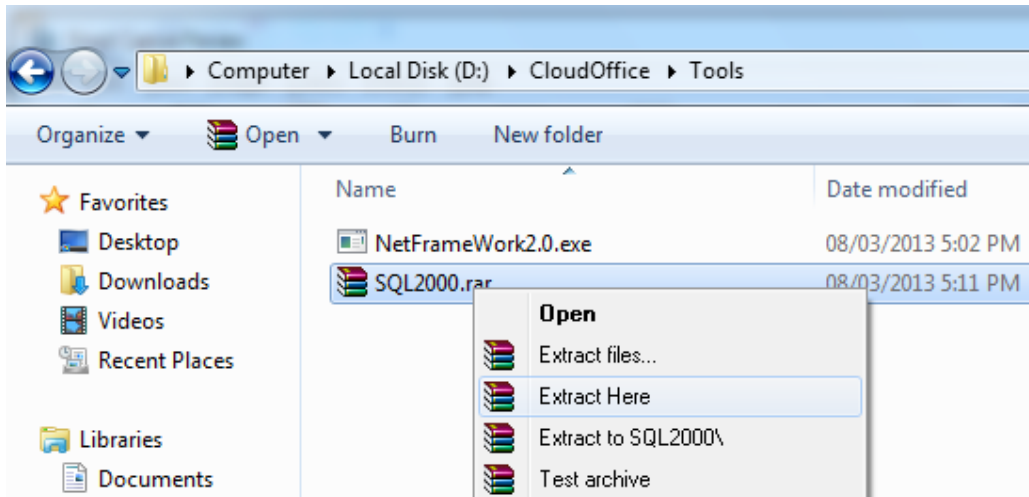
Trước khi cài đặt SQL Server cần lưu ý một số vấn đề sau:

- Nếu bạn chỉ có nhu cầu cài đặt để dùng cho mục đích cá nhân thì có thể tận dụng SQL EXPRESS hoặc cài bản SQL MSDE 2000 (Bản SQL miễn phí của Microsoft) để quản lý dữ liệu vì dung lượng lưu trữ không nhiều và không chia sẻ dùng chung với người khác.
- Nếu bạn cài đặt để sử dụng (chia sẻ) cho nhiều người trong cùng đơn vị thì phải cài SQL Server2000 (hoặc Server 2005, 2008) vì dung lượng lưu trữ lớn và hỗ trợ chia sẻ qua mạng tốt. Đối với bản SQL Server 2000 thì phải cài thêm bản SQL Server 2000 Service Pack 4 mới có thể chia sẻ cho các máy tính khác trong mạng truy cập.
- Các bước cài đặt SQL Server 2000

Để có thể cài đặt chương trình SQL, bạn cần có đĩa cài đặt của chương trình SQL, hoặc bạn có thể download chương trình từ trang web của (Microsoft).

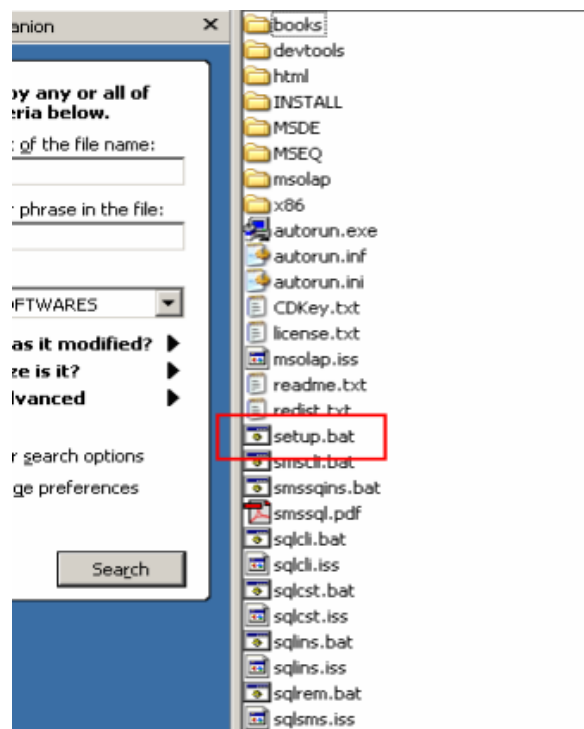
Ở đây chúng tôi đã có bộ cài đặt trong File SQL2000P.rar.

Giải nén bộ cài ra ổ cứng máy tính bằng cách nhấn phải chuột vào file đó và chọn Extract Here



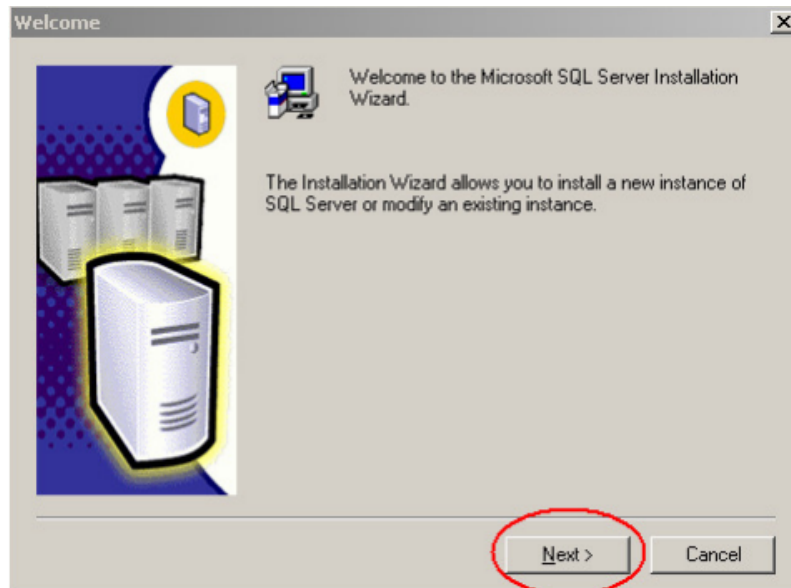
Giải nén bộ cài SQL

- **Bước 1:** Chạy file setup.bat trong thư mục vừa giải nén bộ cài đặt

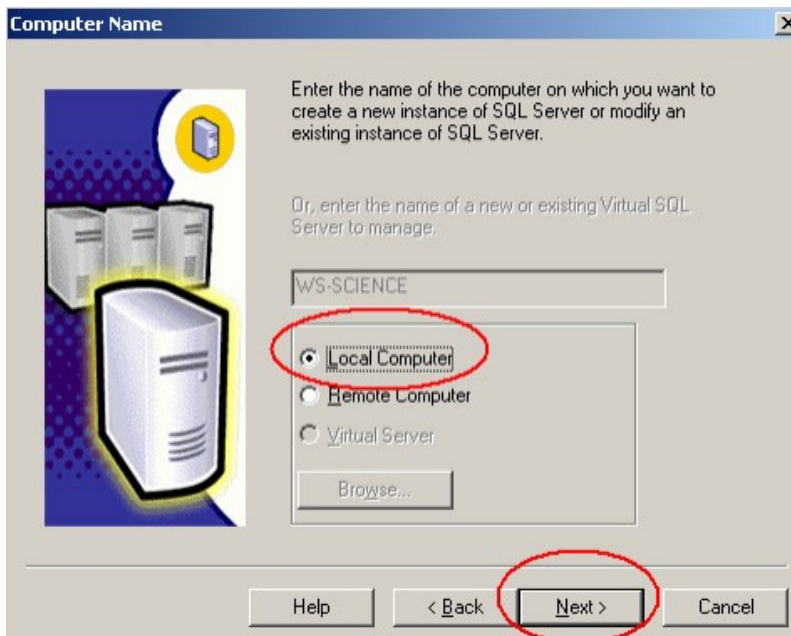


Thư mục chứa bộ cài đặt

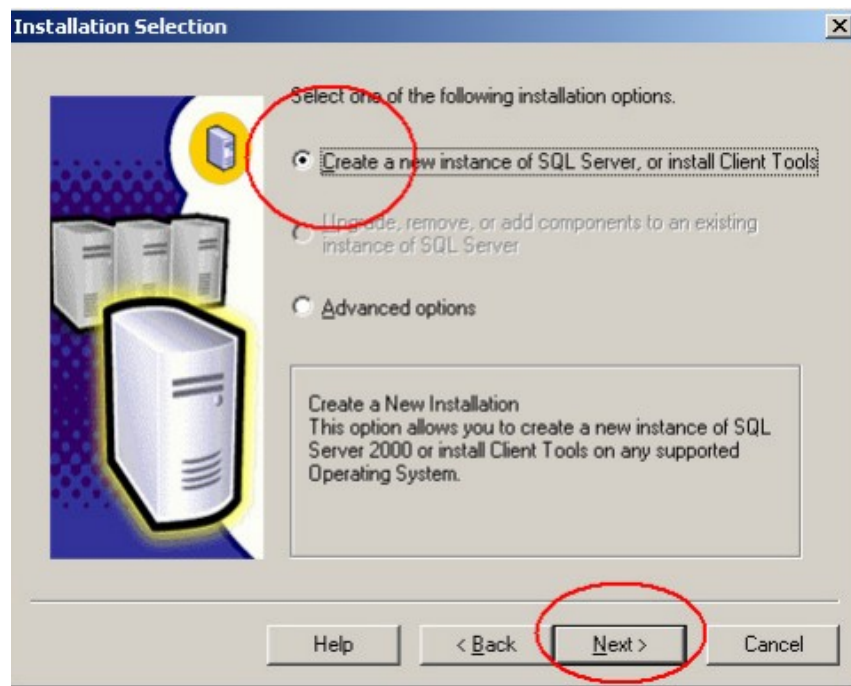
- **Bước 2:** Bấm Next để tiếp tục cài đặt



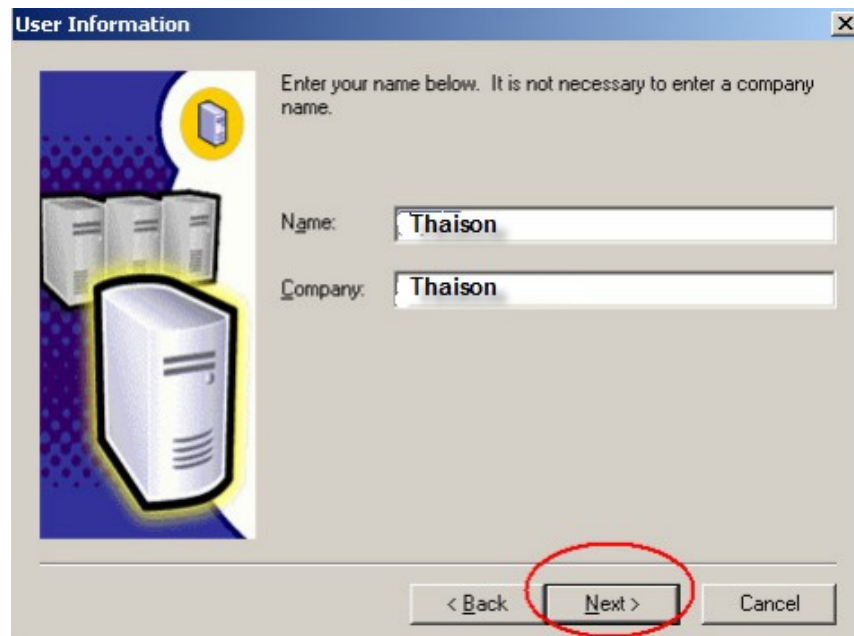
- **Bước 3:** Chọn Local Computer, bấm Next



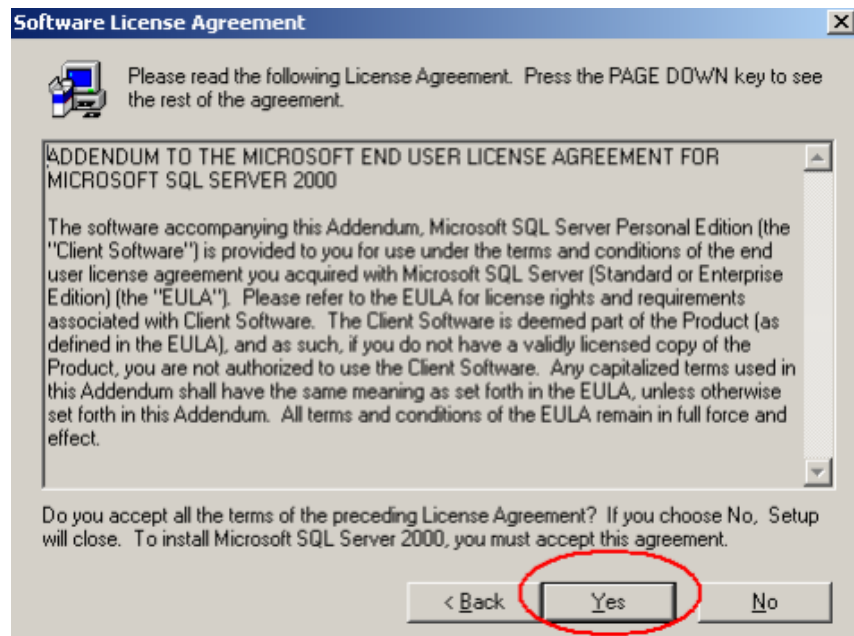
- **Bước 4:** Chọn Create a new....và bấm Next



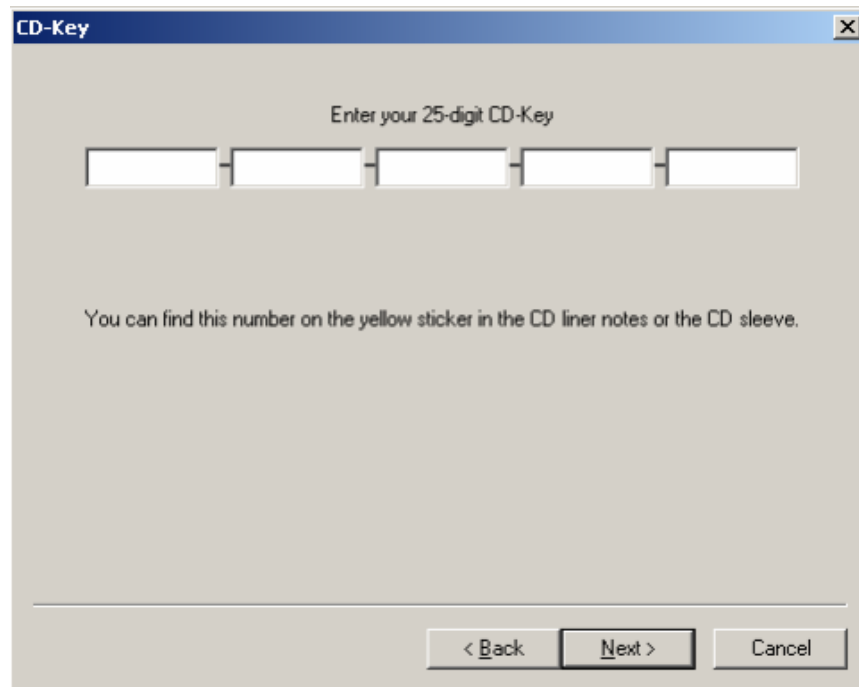
- **Bước 5:** Điền thông tin và bấm Next



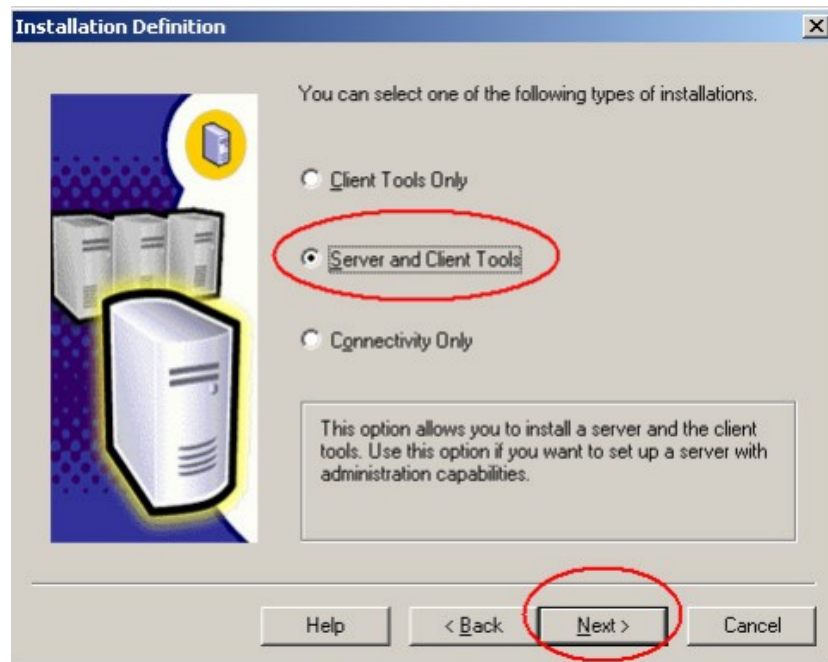
- **Bước 6:** Tiếp theo, chọn Yes



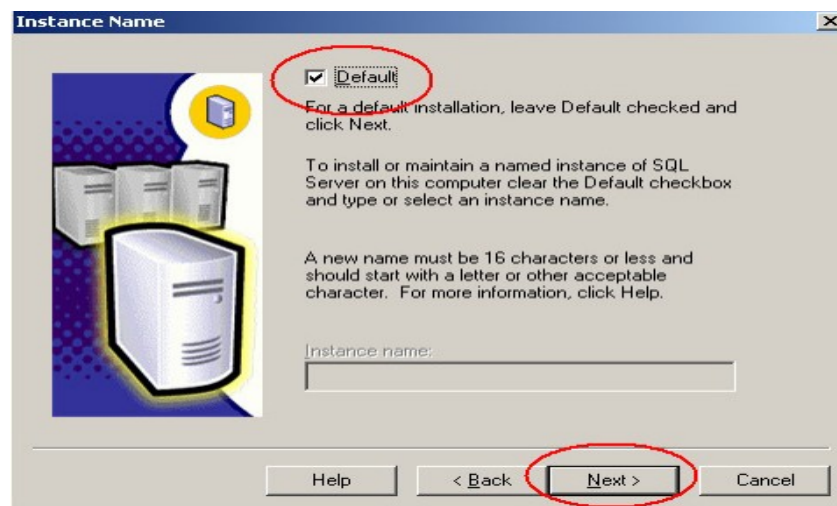
- **Bước 7:** Bảng yêu cầu nhập CDKEY hiện ra, điền CDKEY rồi bấm Next



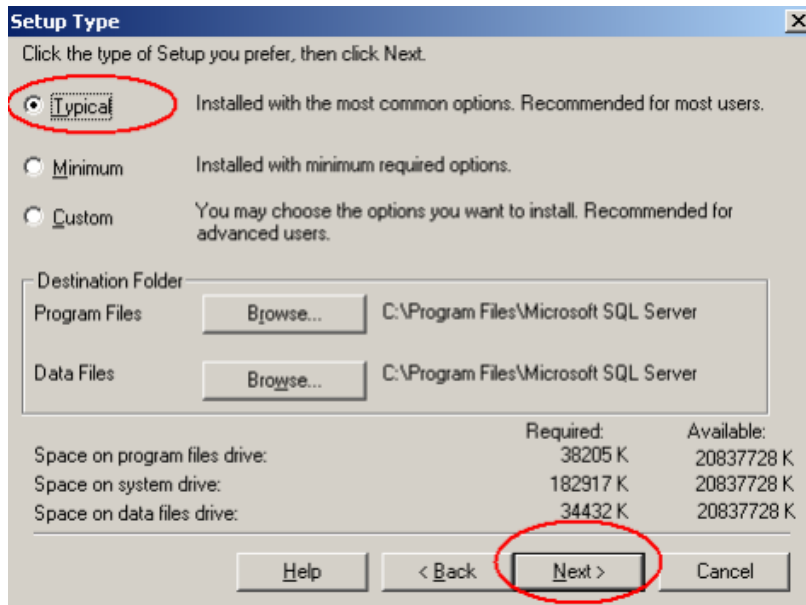
- **Bước 8:** Chọn Server and Client Tools, bấm Next



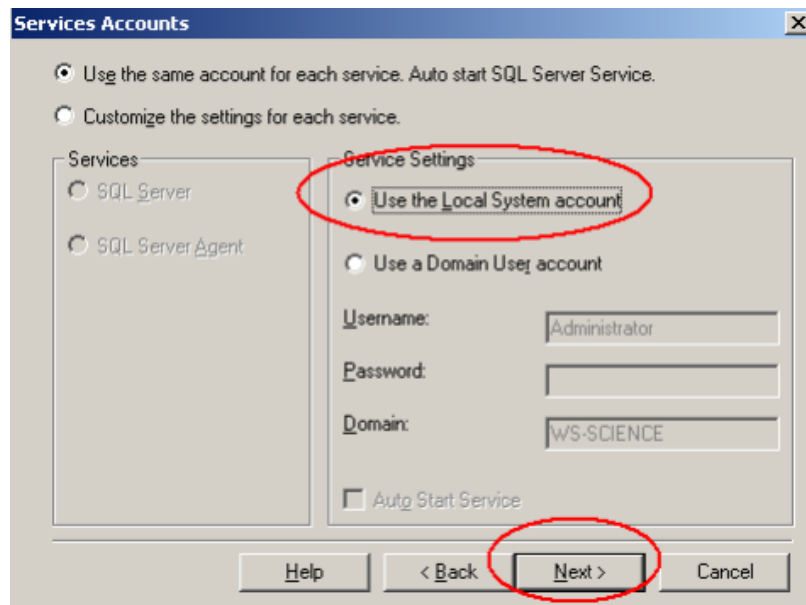
- **Bước 9:** Chọn Default, bấm Next. Nếu chỗ này mục chọn Default bị mờ nghĩa là đã có 1 phiên bản SQL được cài rồi, bạn hãy sử dụng phiên bản hiện có. Trường hợp muốn tiếp tục cài thì gõ tên vào ô Instance name bên dưới.



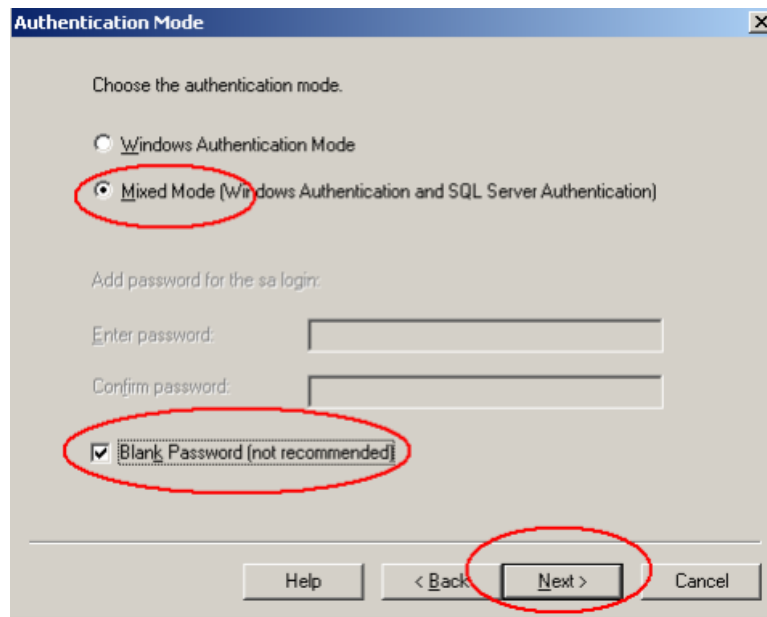
- **Bước 10:** Chọn Typical, bấm Next



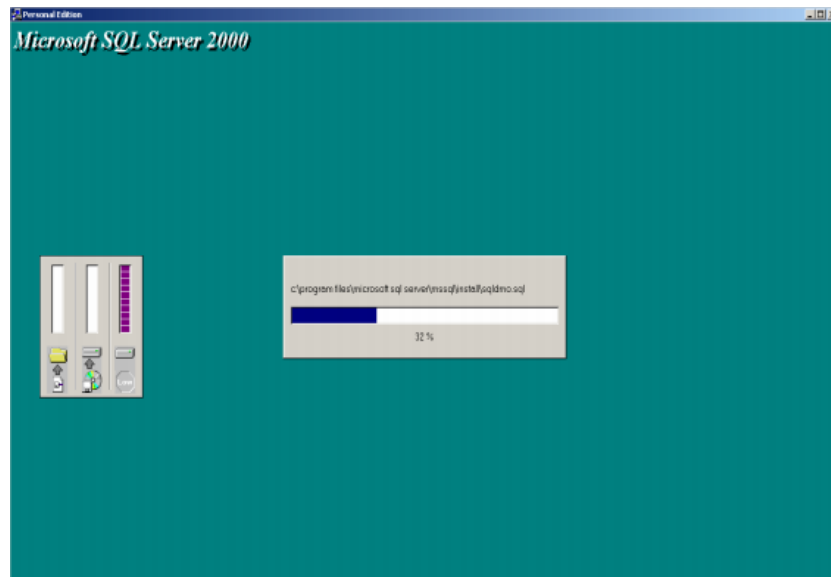
- **Bước 11:** Chọn User the Local System account, bấm Next



- **Bước 12:** Chọn Mixed Mode, rồi chọn Blank Password và bấm Next



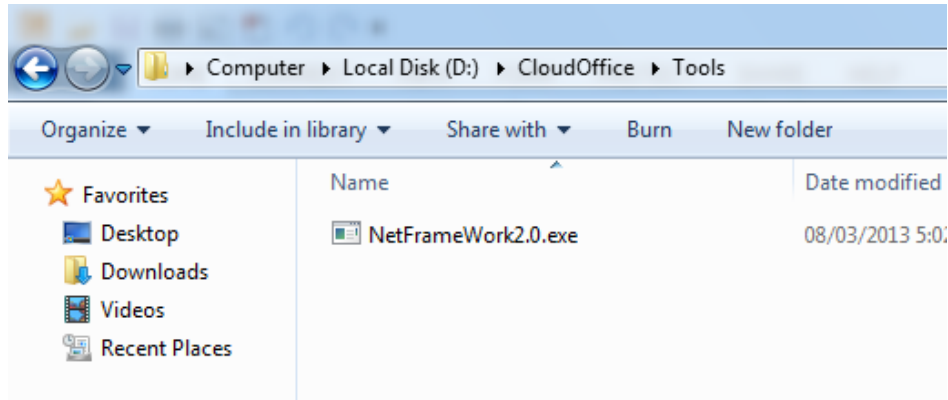
- **Bước 13:** Bảng thông báo cuối cùng hiện ra, bấm Next lần nữa để bắt đầu cài.



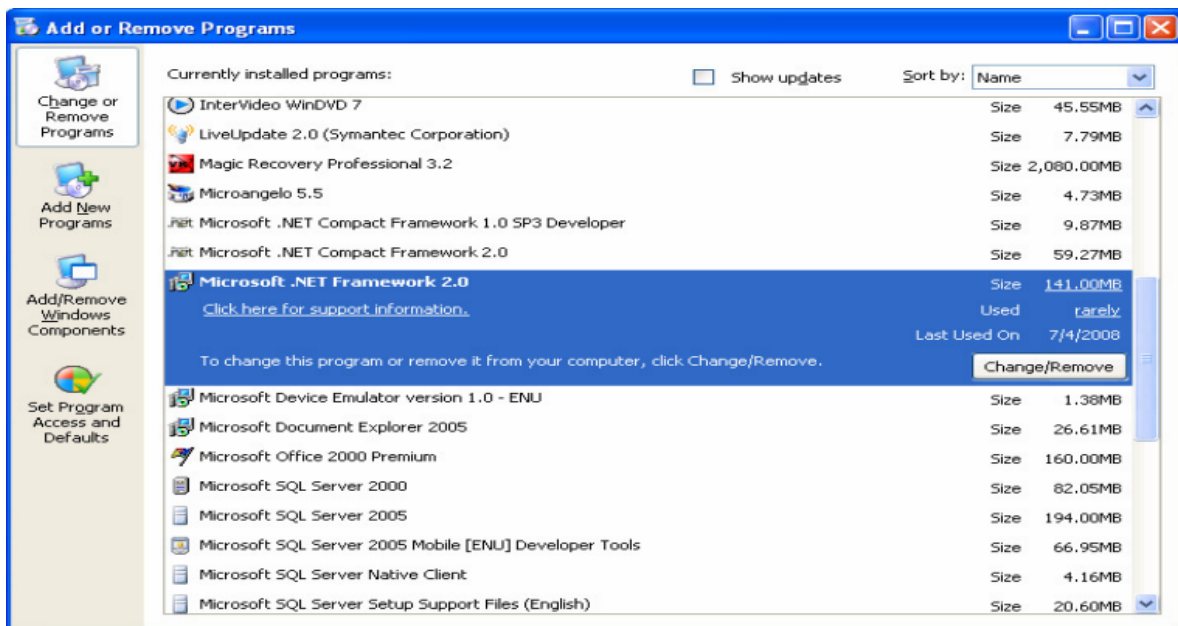
- **Bước 14:** Sau khi cài xong, bấm Finish để hoàn tất quá trình cài SQL Server.

3.2 Cài đặt Net Framework

- Download chương trình cài đặt NetFrameWork 2.0 về máy.
- Kích đúp vào file NetFrameWork2.0.exe để cài đặt



Nếu máy tính đã cài đặt Net 2.0 (hoặc Net 3.5, Net 4.0) rồi thì không cần cài nữa. Hoặc máy đang dùng Windows 7 mặc nhiên đã có Net 2.0 nên cũng không cần cài đặt nữa. Để xem máy tính đã cài đặt Net 2.0, bạn vào Start => Settings => Control Panel => Add or Remove Programes kiểm tra như trong hình sau:



3.3 Hướng dẫn cài đặt và cấu hình IIS (Internet Information Services)

3.3.1 Chuẩn bị máy chủ:

Máy chủ (Server) cần đảm bảo đã cài đặt các thành phần sau :

- Windows Server
- NET Framework 4.5 “Đối với doanh nghiệp có sử dụng dịch vụ (Service) hỗ trợ truy cập thông tin trên các thiết bị thông minh Smart client”
- SQL Server 2000 trở lên

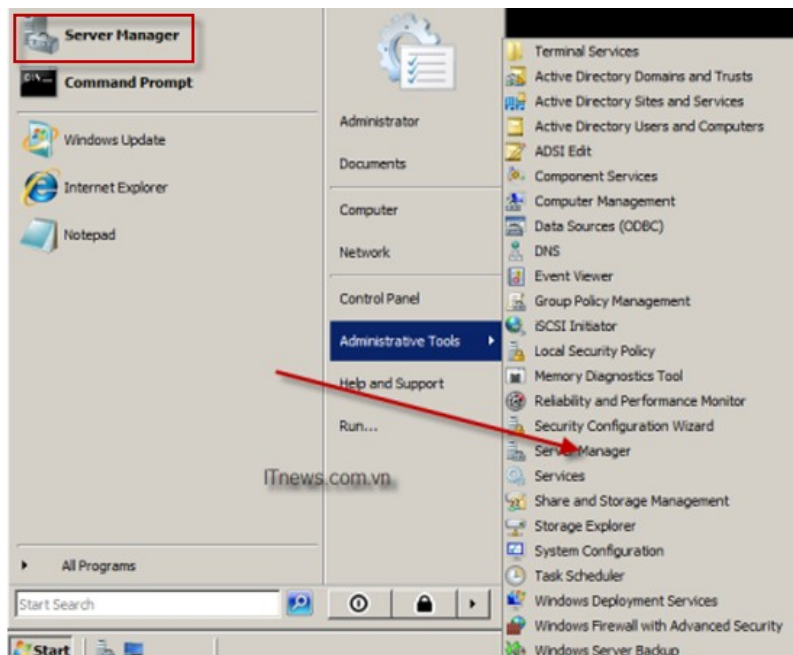
Chú ý: Tham khảo tài liệu hướng dẫn cài đặt kèm theo

3.3.2 Cài đặt Internet Information Services (IIS) Manager

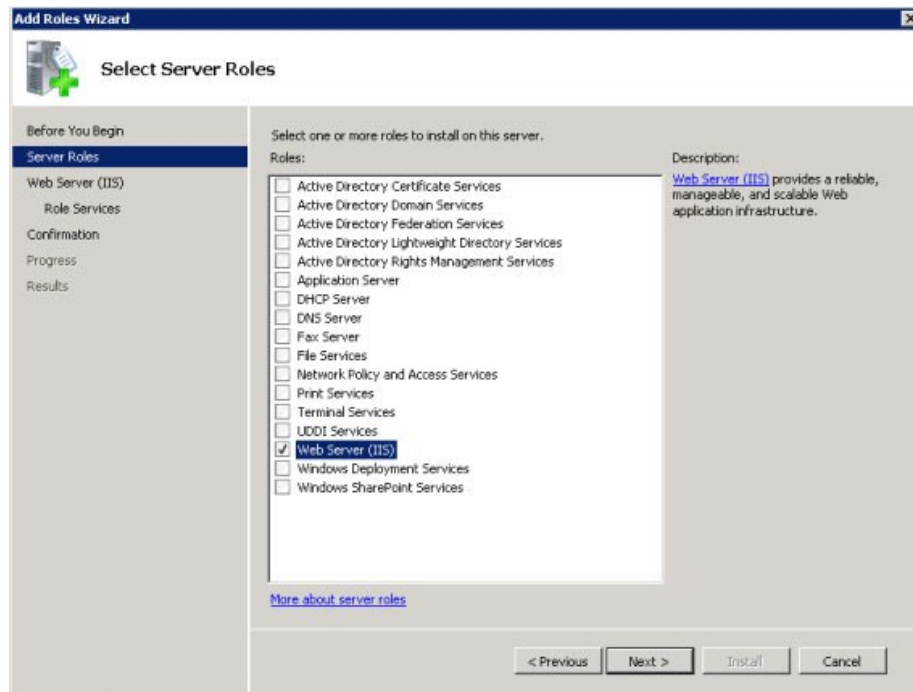
a. Cài IIS trên Windows Server 2008 (IIS 7.0)

Bước 1: Vào chức năng Server Manager để cài đặt IIS

- Bạn có thể cài đặt IIS thông qua Server Manager được tìm thấy ở đây: **Start Menu – Administrative Tools – Server Manager**

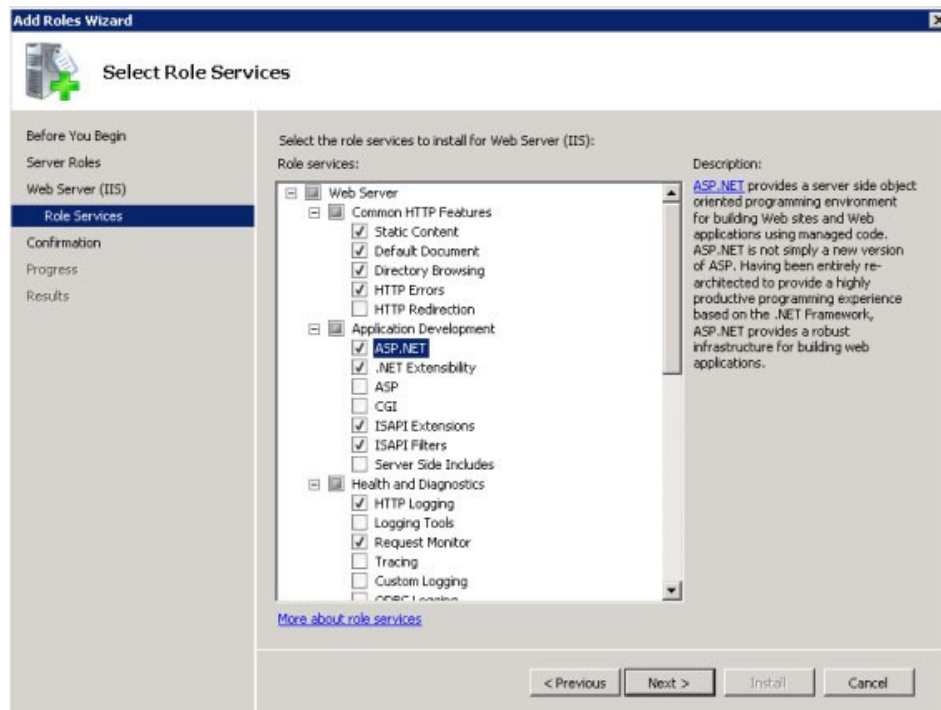


Bước 2: Chọn “Add Roles” Chọn “Web Server (IIS)” trên trang Server Roles:



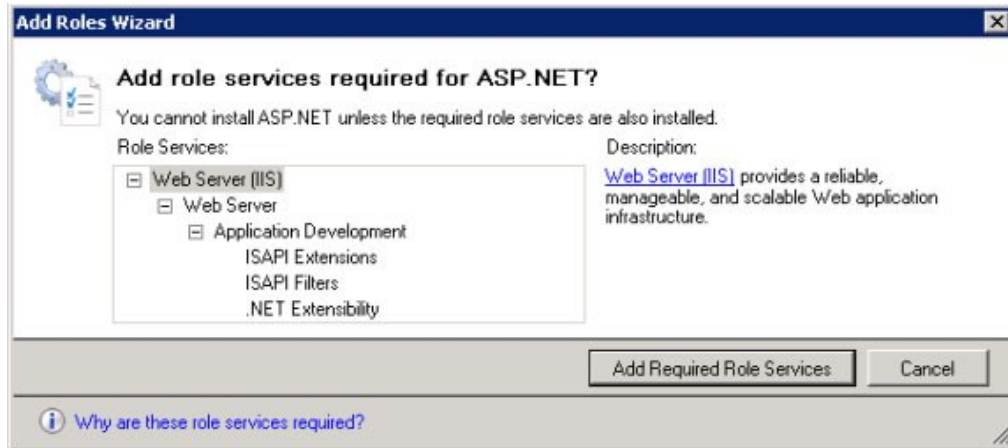
Hình 1: Trang chọn Server Roles

Bước 3: Chọn IIS Services để cài đặt. Trong trường hợp này, ASP.NET đã được cài đặt. Chọn các dịch vụ cần thiết cho các ứng dụng của bạn, chọn “Next” để tiến hành cài đặt:



Hình 2: Trang chọn Role Services

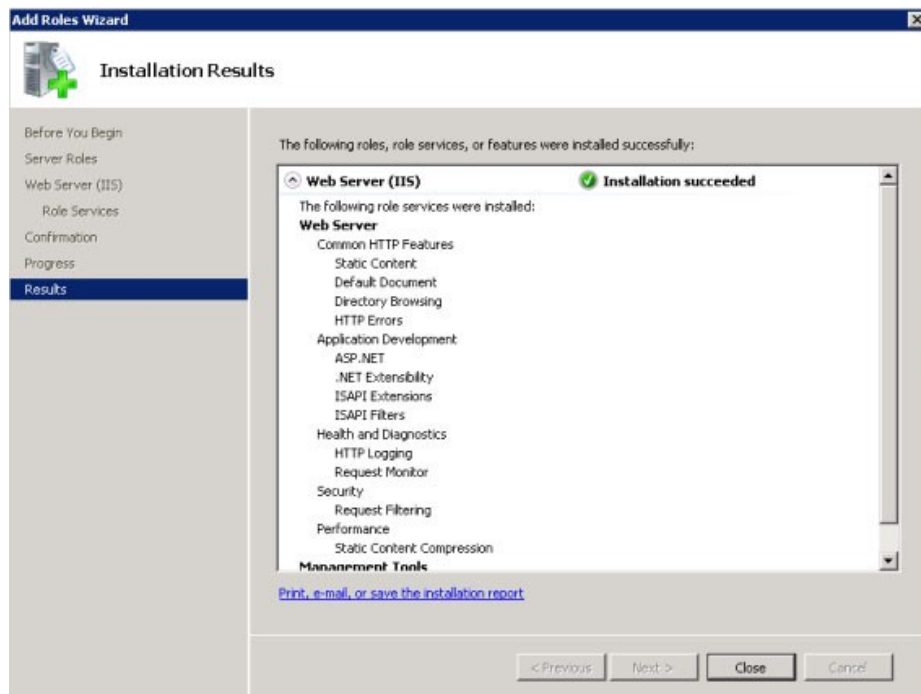
Bước 4: Khi chọn các dịch vụ ở trên, bạn có thể gặp phải thông báo nhắc nhở cài đặt một số dịch vụ cần thiết cho phần trên, nếu các dịch vụ đó chưa được cài đặt:



Hình 3: Trang hiển thị các thông báo nhắc nhở

Chọn “*Add Required role service*” để tiếp tục việc cài đặt chương trình

Bước 5: IIS 7.0 lúc này được cài đặt với cấu hình mặc định cho việc hosting ASP.NET trên Windows Server 2008 của bạn:



Hình 4: Trang các kết quả cài đặt

Chọn “Close” để kết thúc việc cài đặt.

Bước 6: Kiểm tra web server làm việc bằng cách sử dụng <http://localhost>:



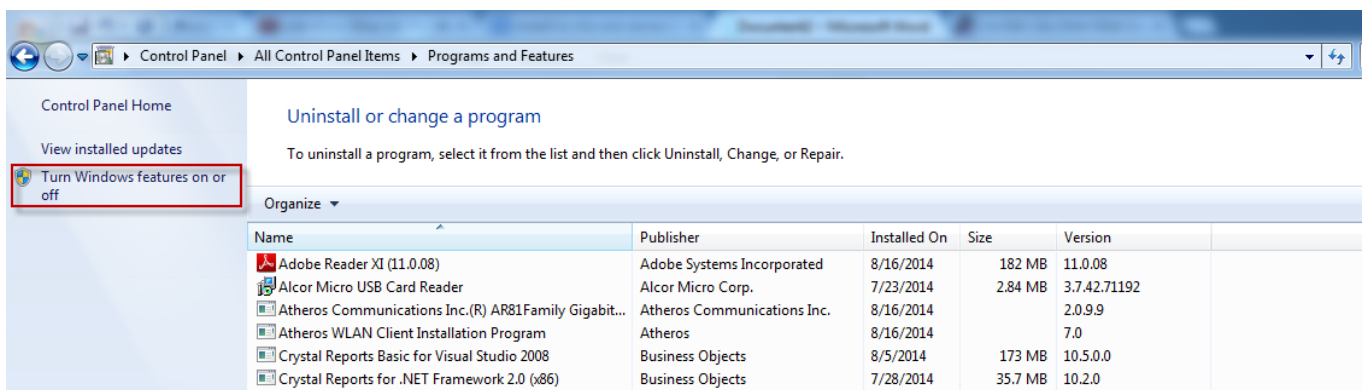
Hình 5: Website mặc định

Nếu Web server cài đặt thành công, website mặc định sẽ hiển thị như hình trên.

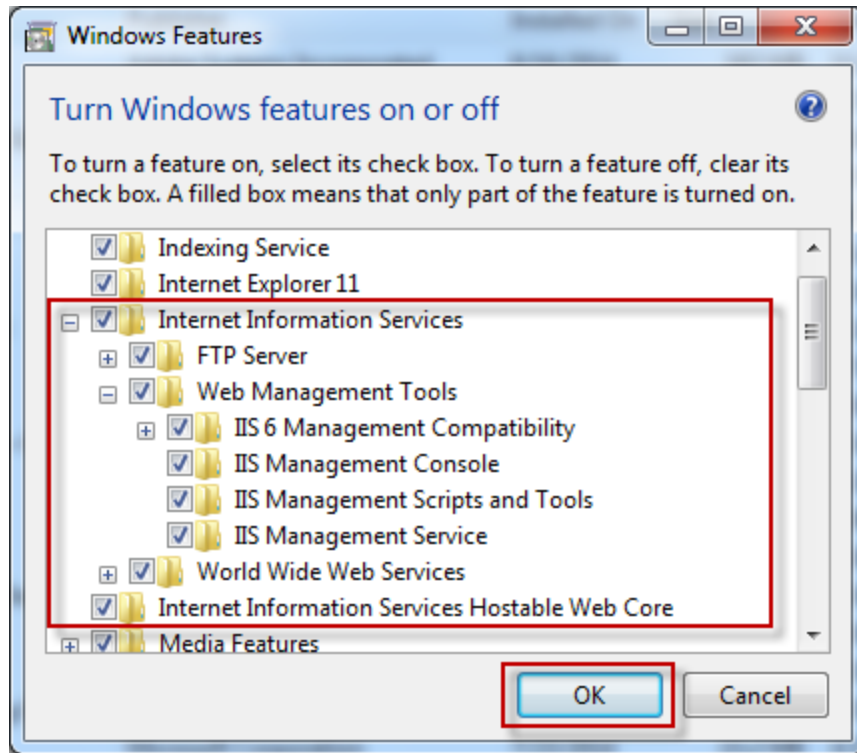
b. Cài IIS trên một số Windows cơ bản khác như XP, hoặc WINDOWS7

- **Bước 1:** Bạn có thể cài IIS thông qua chức năng:

Control Panel – Programs and Features – Turn Windows features on or off



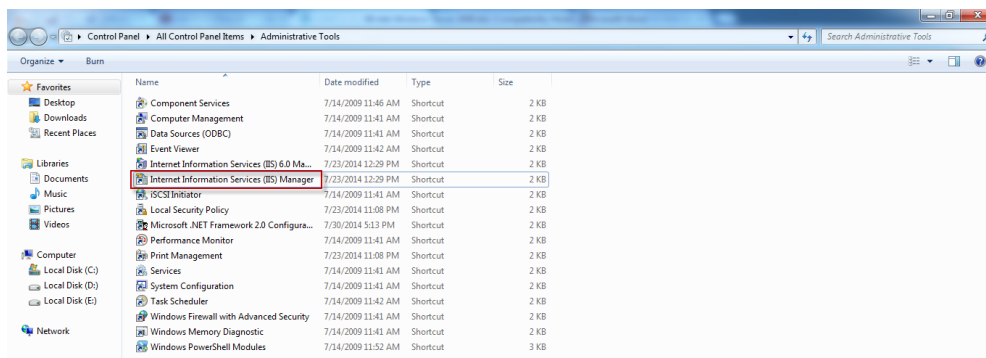
- **Bước 2:** Chọn “Internet Information Services” và tích chọn các dịch vụ cần cài đặt như hình dưới:



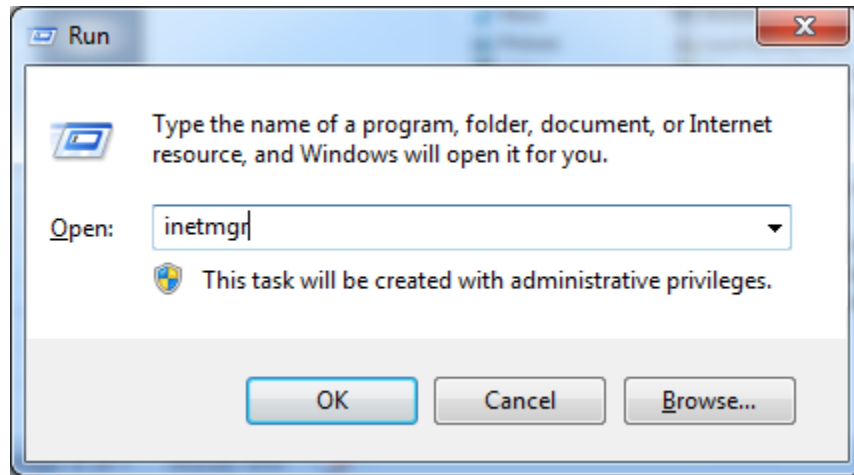
Chọn “OK” và chờ đợi cho chương trình cài đặt (Đối với Windows XP bạn phải cho đĩa cài đặt Windows để chương trình có thể cài đặt được các dịch vụ này)

3.4 Triển khai Server Service trên IIS (COService)

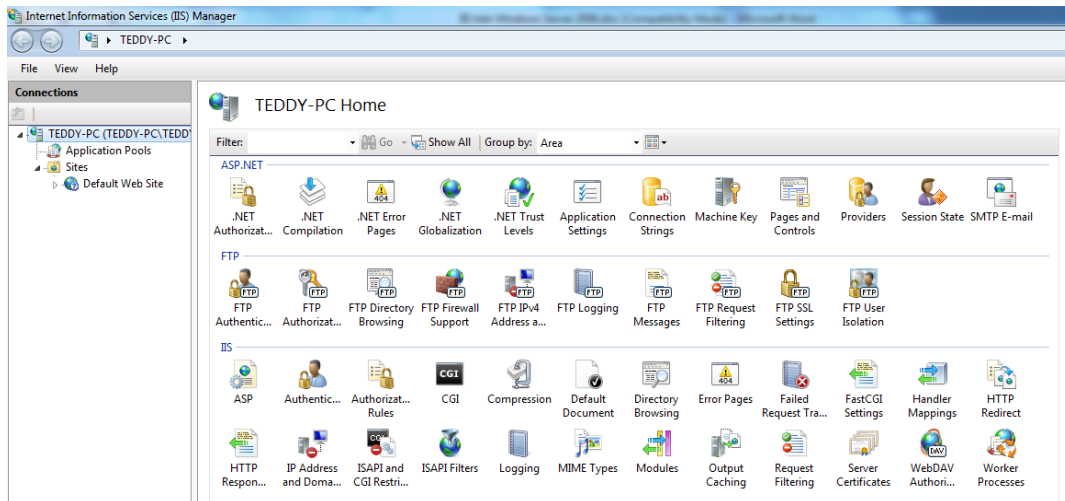
- **Bước 1:** Bạn vào “Control Panel\All Control Panel Items\Administrative Tools” chọn “Internet Information Services (IIS) Manager”



Hoặc bạn cũng có thể sử dụng câu lệnh trên cửa sổ “Run” của windows như hình dưới để vào cấu hình Service

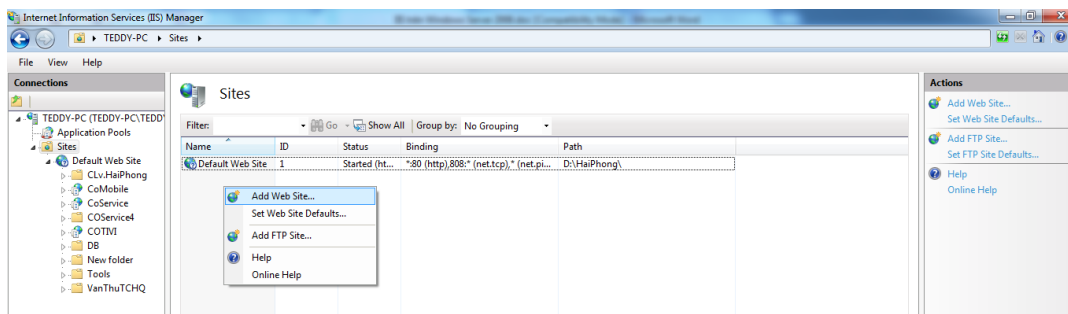


Windows hiển thị cửa sổ “Internet Information Services (IIS) Manager” như sau:



- **Bước 2:** Cấu hình service bằng cách như sau.

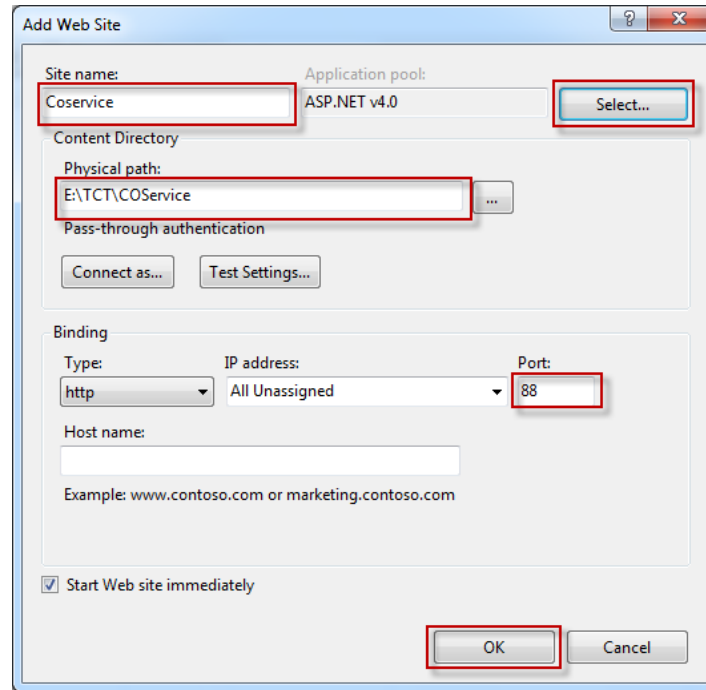
Chuột phải vào menu “Sites” chọn “Add Web Site” như hình dưới



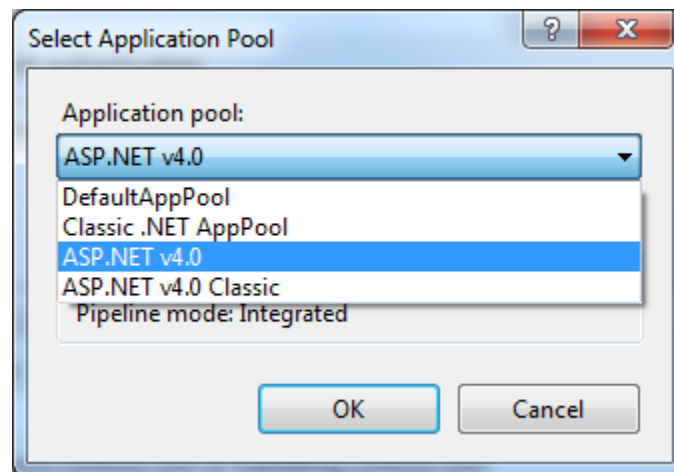
- **Bước 3:** Cấu hình thông số cho Service

- o Site name: nhập tên Service

- Physical path: Trở đến thư mục chứa service code (Bạn có thể download tại địa chỉ <http://cloudoffice.com.vn/download/tools/COService.rar>)



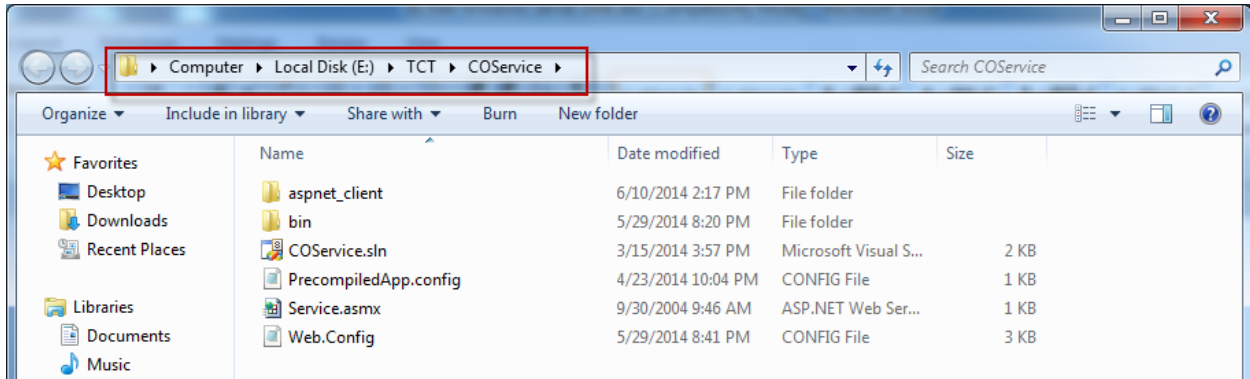
- Port: nhập cổng kết nối của service
- Application pool: chọn “select..” Windows hiển thị cửa sổ như sau:



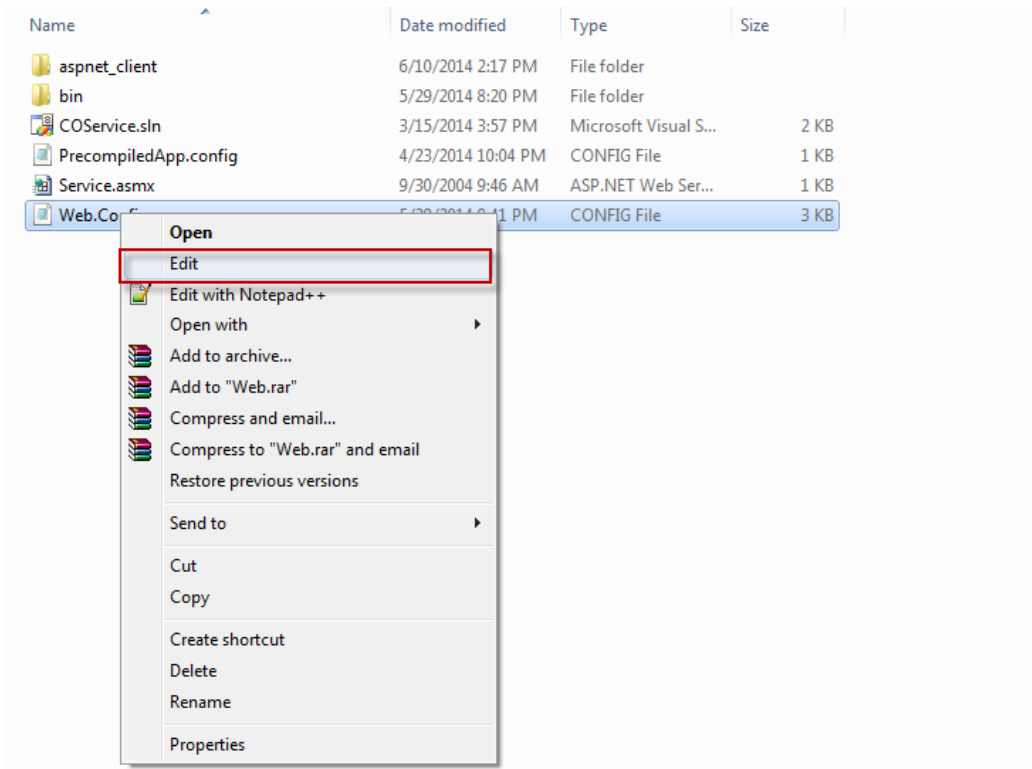
Kích chọn combo Application pool chọn “ASP.NET v4.0” để thiết lập môi trường hoạt động cho Service, chọn “OK” để kết thúc việc chọn Application pool. Cuối cùng bạn chọn “OK” để kết thúc việc cấu hình.

- **Bước 4:** Cấu hình chuỗi kết nối cho service.

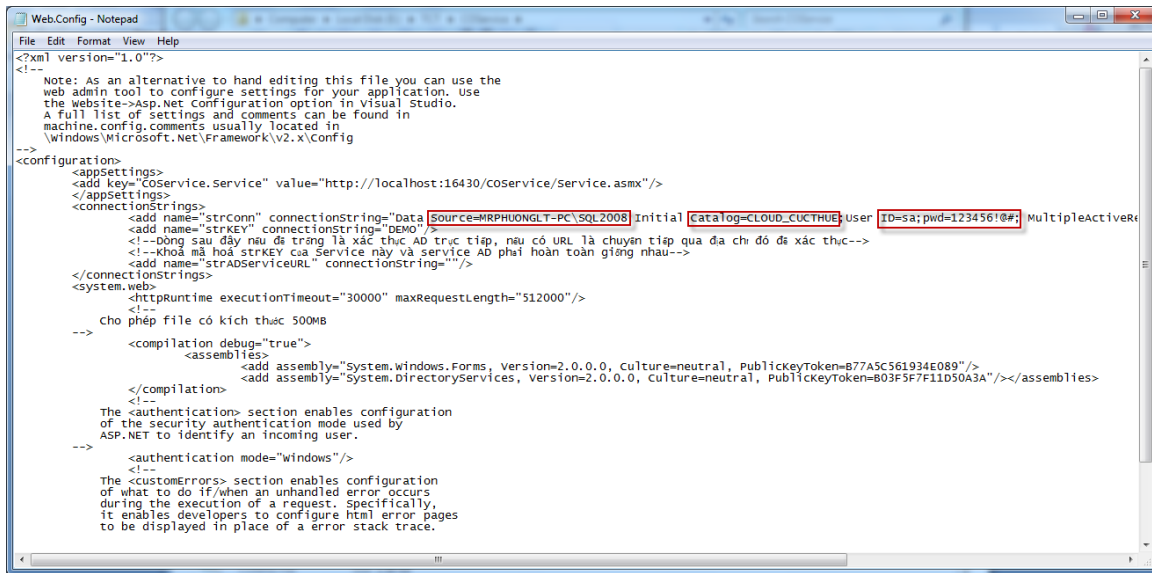
Bạn mở Windows Explore vào thư mục chứa Code service như hình sau:



Chọn chuột phải vào File Web.Config chọn Edit như hình sau:



Chương trình hiển thị cửa sổ như sau cho bạn sửa lại thông tin chuỗi kết nối cho service:



```

Web.Config - Notepad
File Edit Format View Help
<?xml version="1.0"?>
<!--
Note: As an alternative to hand editing this file you can use the
web admin tool to configure settings for your application. use
the Website->ASP.NET Configuration option in Visual Studio.
A full list of settings and comments can be found in
machine.config, comments usually located in
\Windows\Microsoft.Net\Framework\v2.0.5.0\Config
-->
<configuration>
  <appSettings>
    <add key="COService.Service" value="http://localhost:16430/COService/Service.asmx"/>
  </appSettings>
  <connectionStrings>
    <add name="strconn" connectionString="Data Source=MRPHUONGLT-PC\SQLEXPRESS;Initial Catalog=CLOUD_CUCTHUE;User ID=sa;pwd=123456!@#; MultipleActiveResultSets=true;TrustServerCertificate=true"/>
    <add name="strKEY" connectionString="DEMO"/>
    <!-- Dòng sau đây nếu để trống là xác thực AD trực tiếp, nếu có URL là chuyển tiếp qua đã chỉ đó để xác thực -->
    <!-- Khóa mã hoá strKEY của Service này và service AD phải hoàn toàn giống nhau -->
    <add name="strADServiceURL" connectionString="" />
  </connectionStrings>
  <system.web>
    <httpRuntime executionTimeout="30000" maxRequestLength="512000"/>
    <!--
    Cho phép file có kích thước 500MB
    -->
    <compilation debug="true">
      <assemblies>
        <add assembly="System.Windows.Forms, Version=2.0.0.0, Culture=neutral, PublicKeyToken=B77A5C561934E089"/>
        <add assembly="System.DirectoryServices, Version=2.0.0.0, Culture=neutral, PublicKeyToken=B03F5F7F11D50A3A"/></assemblies>
      </compilation>
    <!--
    The <authentication> section enables configuration
    of the security authentication mode used by
    ASP.NET to identify an incoming user.
    -->
    <authentication mode="windows"/>
    <!--
    The <customErrors> section enables configuration
    of what to do if/when an unhandled error occurs
    during the execution of a request. Specifically,
    it enables developers to configure html error pages
    to be displayed in place of a error stack trace.
  </system.web>
</configuration>

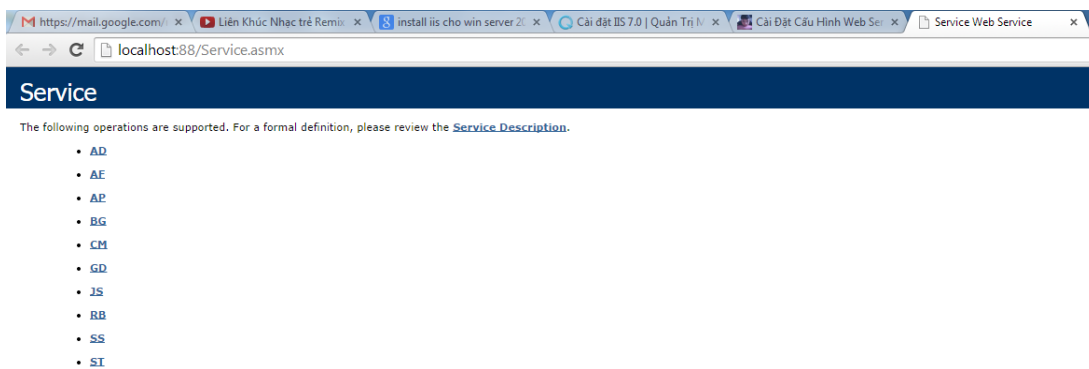
```

Bạn sửa lại tên máy chủ, tên Database, tên tài khoản và mật khẩu SQL theo các tham số cấu hình hệ thống của bạn.

Tham số “strKEY” chứa mã bảo mật của Web Service. Tham số này do bạn tự đặt và cung cấp cho người sử dụng để cấu hình kết nối Web Service từ phần mềm Cloud Office.

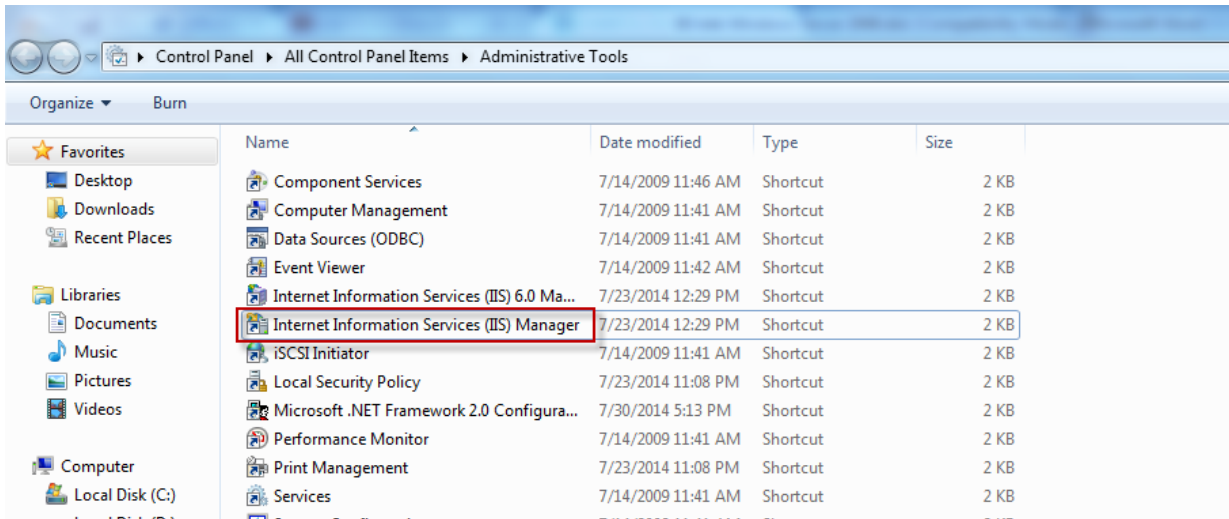
Bạn ghi nhận lại kết quả để kết thúc việc xác nhận thông tin kết nối cho service.

Để kiểm tra service đã hoạt động hay chưa, bạn vào trình duyệt gõ lên đường link bao gồm Localhost + Port +”/service.asmx” service cài thành công sẽ hiển thị như sau:

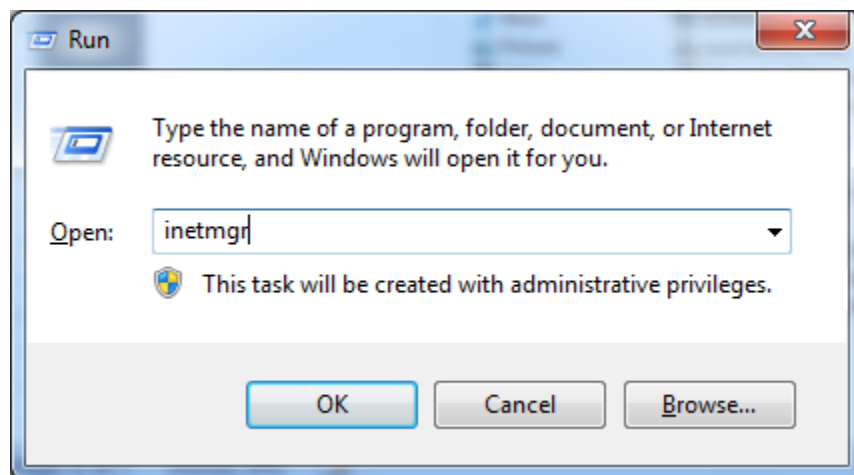


3.5 Triển khai MService trên IIS

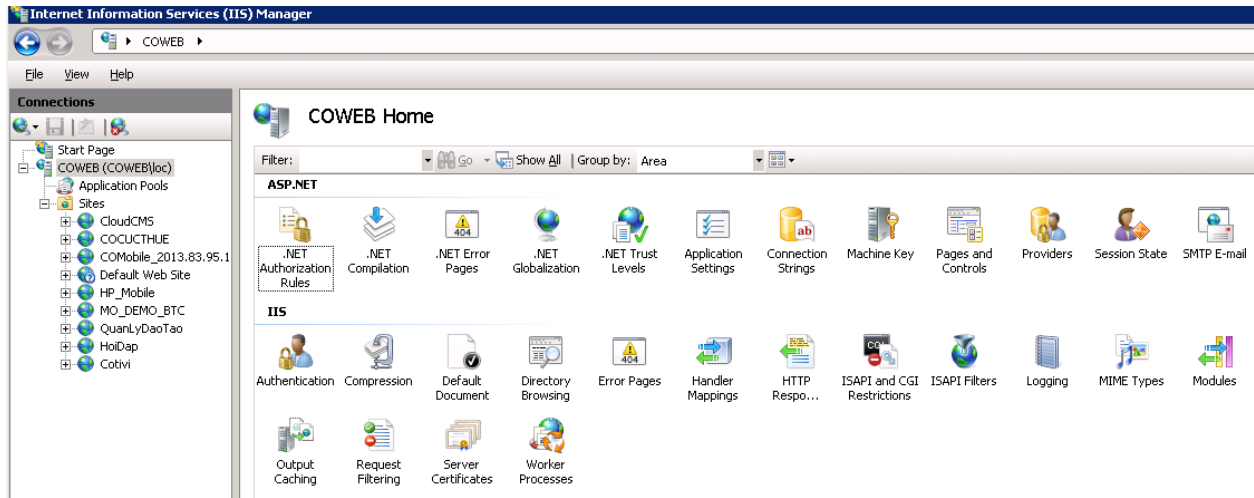
- **Bước 1** : Bạn vào **“Control Panel\All Control Panel Items\Administrative Tools”** chọn **“Internet Information Services (IIS) Manager”**



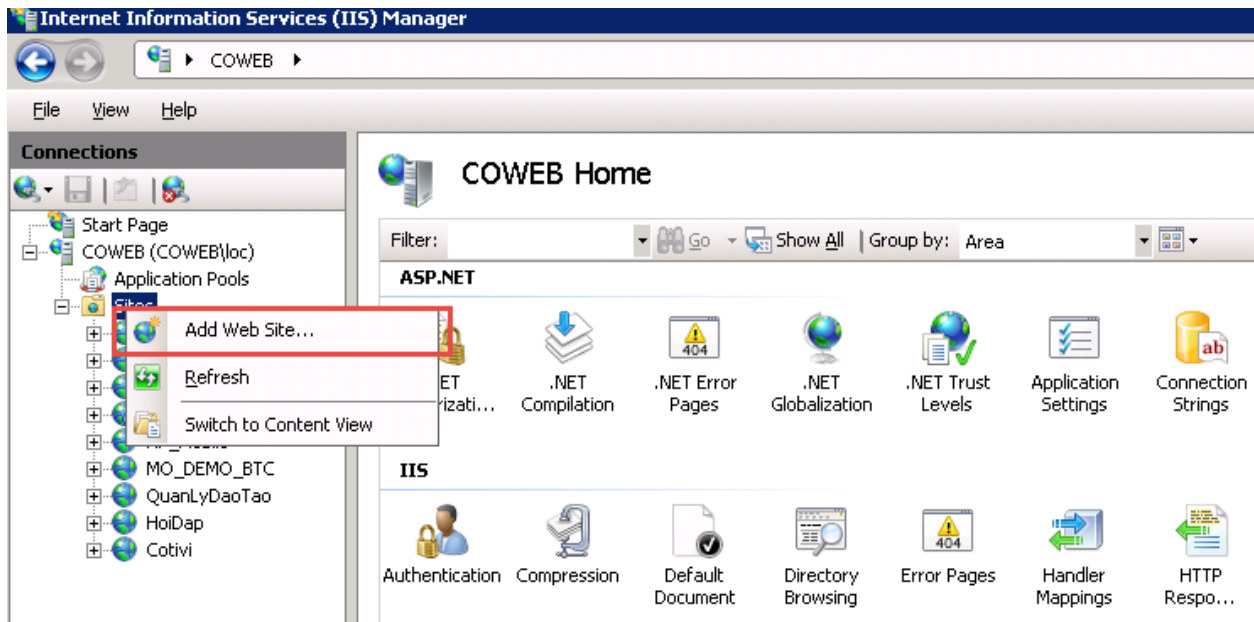
Hoặc bạn cũng có thể sử dụng câu lệnh trên cửa sổ **“Run”** của windows như hình dưới để vào cấu hình Service



Windows hiển thị cửa sổ **“Internet Information Services (IIS) Manager”** như sau:



- **Bước 2** : Tạo một website mới. Chuột phải vào Sites → chọn “Add Web Site”



- **Bước 3** : Cấu hình thông số như trong hình dưới (Download MOService từ địa chỉ <http://cloudoffice.com.vn/download/tools/MOService.rar>)

Add Web Site [?] [X]

Site name: Application pool:

Content Directory

Physical path: ...

Pass-through authentication

Binding

Type: IP address: Port:

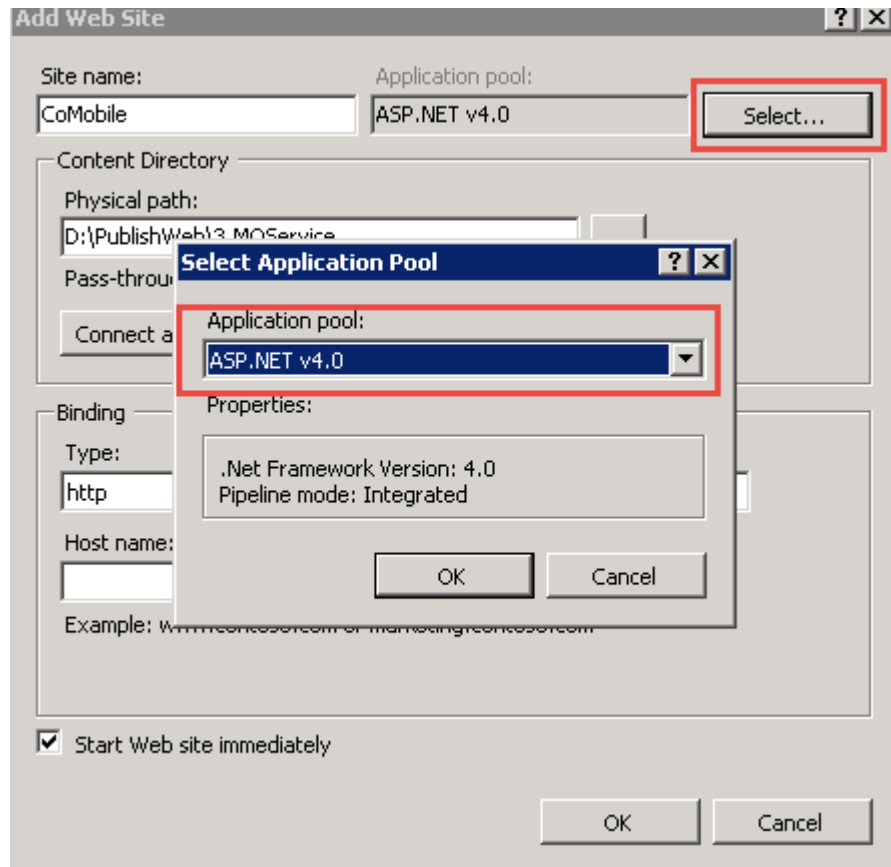
Host name:

Example: www.contoso.com or marketing.contoso.com

Start Web site immediately

Lưu ý

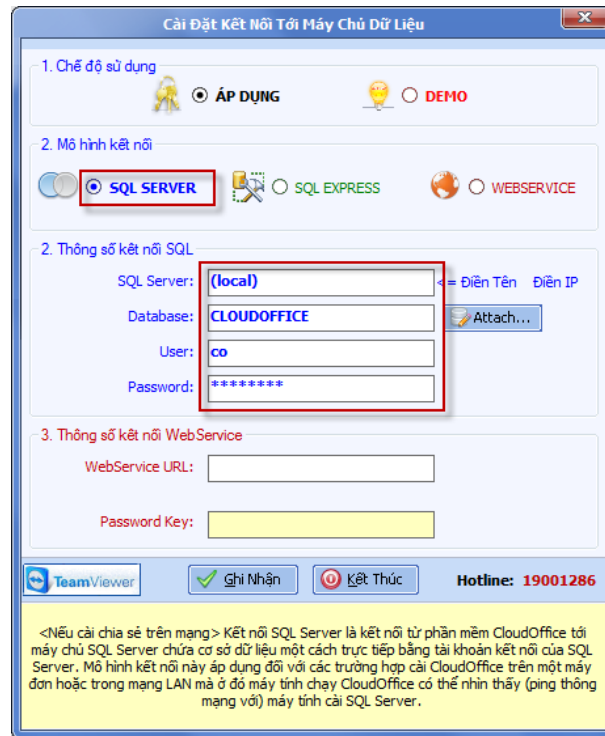
- Application pool : cần cấu hình về ASP.NET v4.0. Bấm vào nút « Select » để chọn



3.6 Cấu hình kết nối từ phần mềm Cloud Office

Sau khi cài đặt xong chương trình (Download từ địa chỉ <http://cloudoffice.com.vn/Download/CloudOffice.rar>), lần đầu tiên mở phần mềm Cloud Office (chạy file CloudOffice.exe) chương trình sẽ hiển thị cửa sổ lựa chọn mô hình sử dụng : SQL Server, SQL Express, Webservice

a. Mô hình kết nối trực tiếp



Mô hình kết nối trực tiếp

- **Bước 1:** Chọn chế độ sử dụng

- Chọn Áp dụng

- **Bước 2:** Chọn Mô hình kết nối

Chọn SQL Server

- **Bước 3:** Nhập thông số kết nối SQL

o Nhập thông tin cho các tiêu chí

SQL Server: Nhập tên máy hoặc nhập (local)

DataBase: Nhập tên cơ sở dữ liệu CLOUDOFFICE

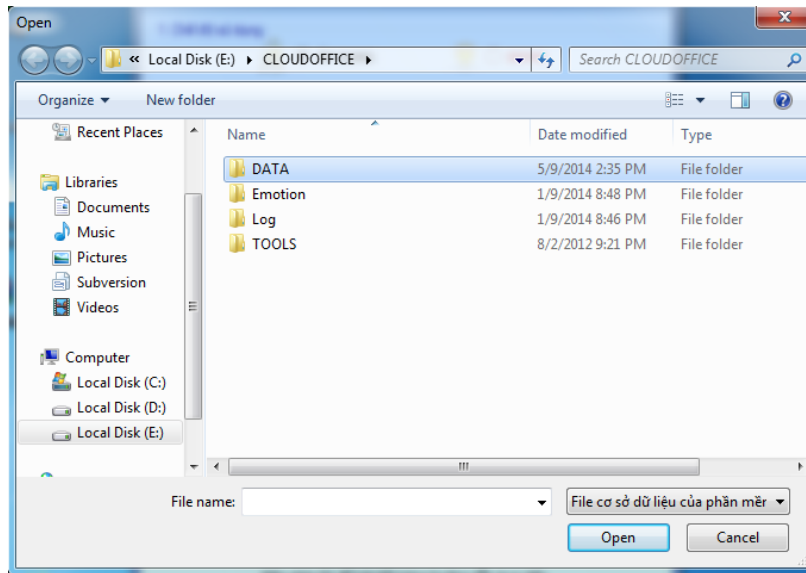
User: Nhập tên tài khoản đăng nhập SQL Server

PassWord: Nhập mật khẩu SQL Server

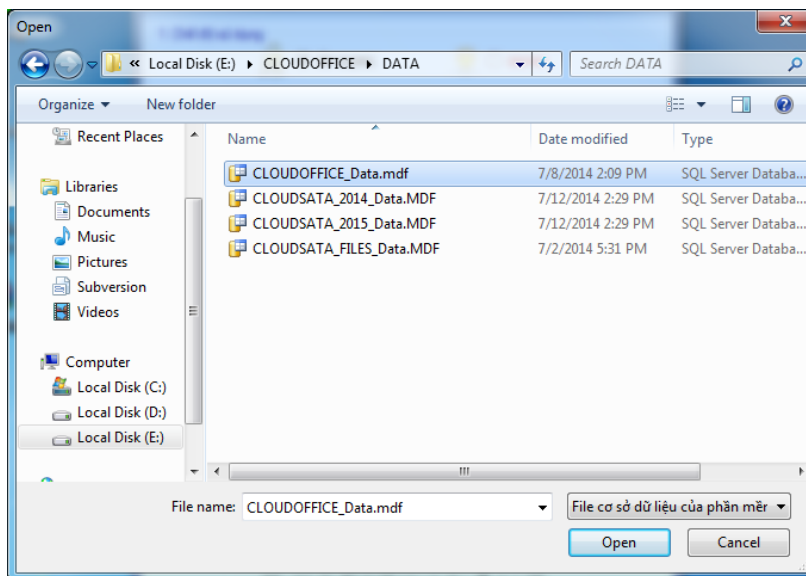
o Attach cơ sở dữ liệu chương trình

Bạn chọn chức năng “Attach” để thực hiện cài đặt Data chương trình hiển thị cửa sổ như

sau:



Chọn thư mục Data chương trình sẽ hiển thị như sau:

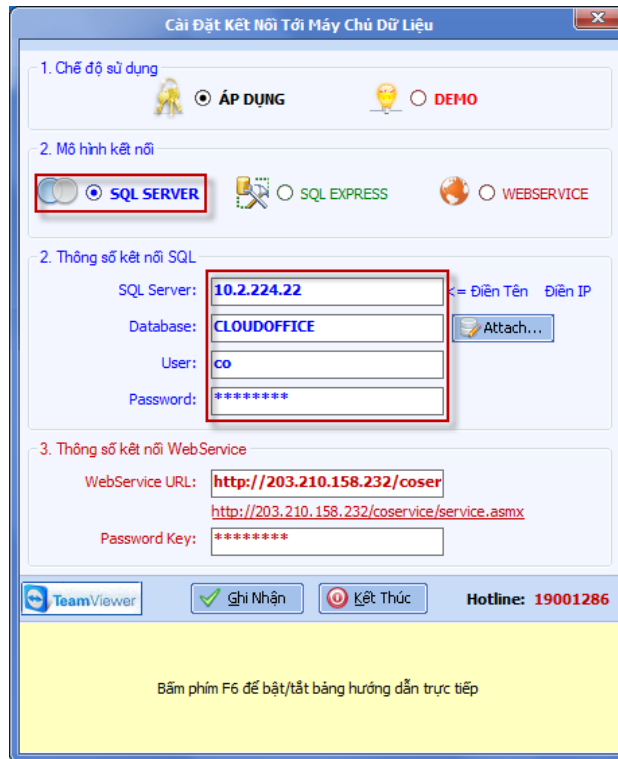


Chọn File CLOUDOFFICE.MDF sau đó chọn “OPEN” sau đó chương trình sẽ hiện thông báo thành công như sau:



Chọn chức năng “Ghi Nhận” để lưu lại thông số cấu hình:

b. Mô hình Client – Server



- **Bước 1:** Chọn chế độ sử dụng

Chọn Áp dụng

- **Bước 2:** Chọn Mô hình kết nối

Chọn SQL Server

- **Bước 3:** Nhập thông số kết nối SQL

Nhập thông tin cho các tiêu chí

SQL Server: Nhập tên máy hoặc nhập (local)

DataBase: Nhập tên cơ sở dữ liệu CLOUDOFFICE

User: Nhập tên tài khoản đăng nhập SQL Server

PassWord: Nhập mật khẩu SQL Server

Chọn chức năng “Ghi Nhận” để lưu lại thông số cấu hình

c. Mô hình Web Service



- **Bước 1:** Chọn chế độ sử dụng

Chọn Áp dụng

- **Bước 2:** Chọn Mô hình kết nối

Chọn SQL Server

- **Bước 3:** Nhập thông số kết nối WEB Service

Nhập thông tin cho các tiêu chí

WEB Service URL: Nhập đường link service của CloudOffice

Password Key: Nhập mã khóa của service

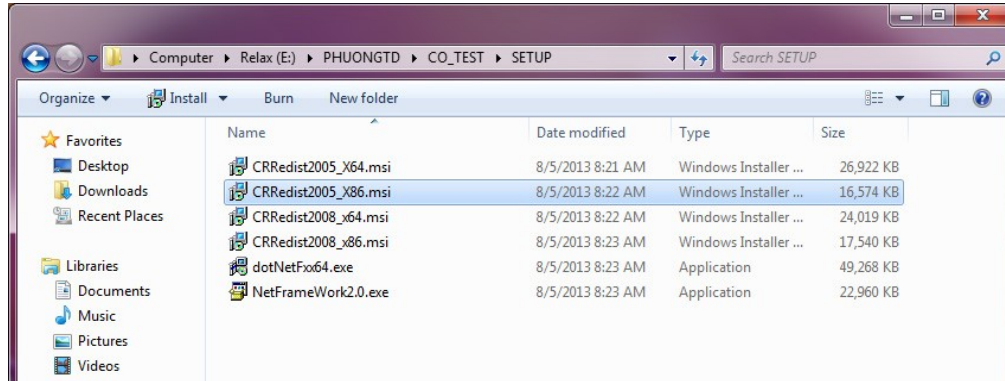
Chọn chức năng “Ghi Nhận” để lưu lại thông số cấu hình.

3.7 Cài đặt Crystal Report

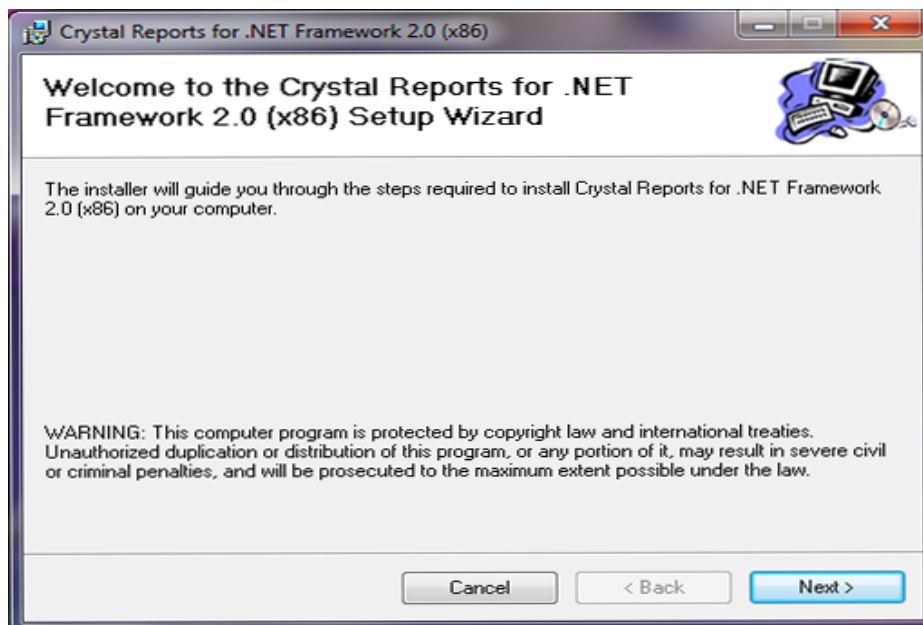
Để xem các loại báo cáo trên phần mềm bạn phải thực hiện cài đặt chương trình xem báo cáo là Crystal Report (Cài đặt tại máy trạm có nhu cầu sử dụng tính năng Báo cáo)

Download chương trình cài đặt **Crystal Report** về máy

Double-Click vào file có tên CRRedist2005_X86.msi trong thư mục tải về như hình dưới đây:



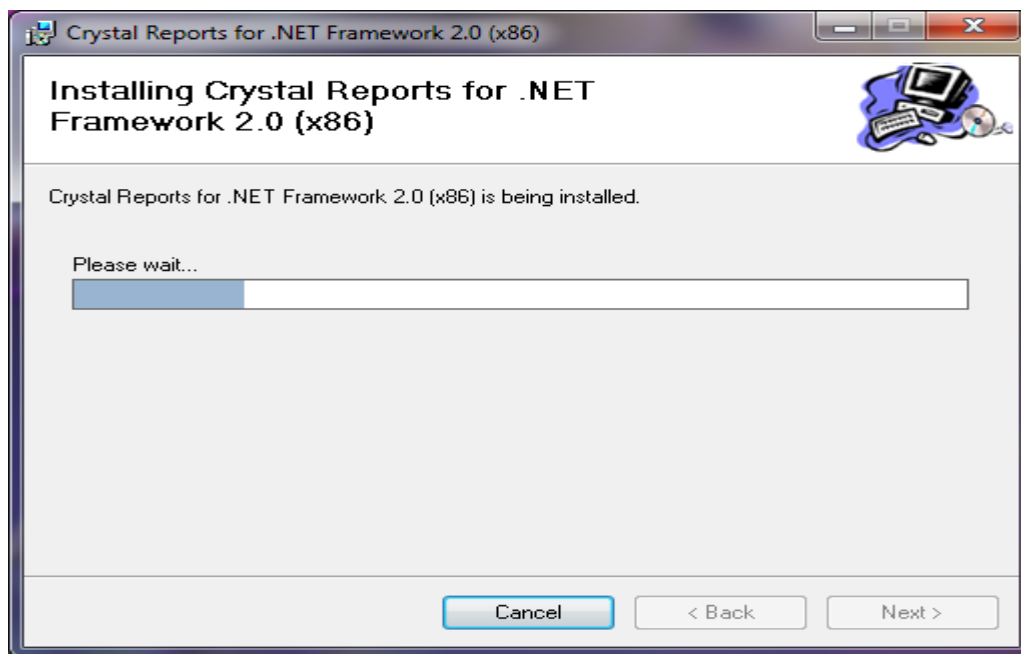
Phần mềm sẽ hiển thị như sau



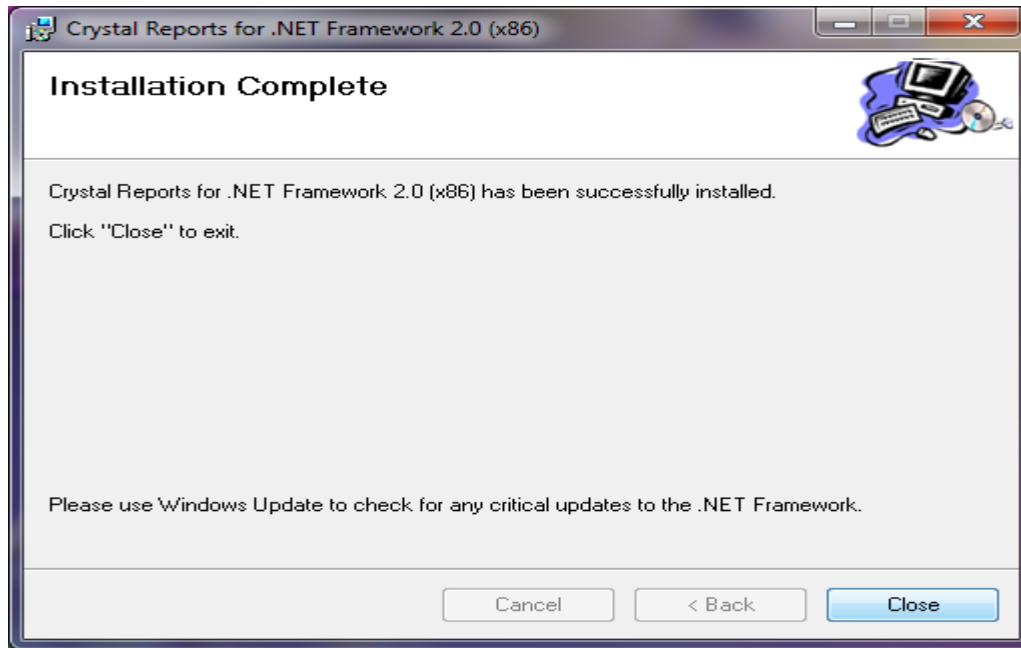
Chọn Next để tiếp tục cài đặt



Tích chọn “I Agree” sau đó tiếp tục chọn Next



Chờ trong giây lát để phần mềm cài đặt



Sau khi xong bạn chọn Close để kết thúc quá trình cài đặt